

## ЭКОНОМИЧЕСКАЯ ОЦЕНКА СТРУКТУРНЫХ ПРЕОБРАЗОВАНИЙ В ПРОМЫШЛЕННОМ СЕКТОРЕ РОССИИ

© 2011 А.И. Миллер

Алтайская академия экономики и права (институт), г. Барнаул

E-mail: zamdec@aael.altai.ru

Статья посвящена актуальному вопросу экономических наук. Рассмотрен промышленный сектор России в контексте структурных преобразований, и дана их экономическая оценка. Отличительной особенностью работы является мониторинг промышленной интеграции в динамике лет.

*Ключевые слова:* промышленность, основные фонды, темпы роста, реформирование.

Промышленность - важнейший комплекс отраслей национальной экономики, оказывающий решающее воздействие на уровень развития производительных сил. Она состоит из больших групп отраслей - добывающей и обрабатывающей. Промышленность разделяется на производство средств производства (группа А) и производство предметов потребления (группа Б).

В XX в. государство постоянно уделяло особое внимание развитию данных отраслей, что способствовало высоким темпам роста объемов промышленной продукции. На долю России в 1913 г. приходилось лишь немногим более 4 % мировой промышленной продукции, а в 1977 г. - 20 %. По данным Росстата, в 1990 г. доля промышленной продукции в СССР составила 23,4 % к мировому уровню.

Развитие промышленности в России в дореформенный период базировалось на специализации и концентрации производства, его кооперации и интеграции, основанной на государственной собственности. Происходил достаточно активный процесс объединения предприятий. В 1970 г. в Российской Федерации числилось 28,5 тыс. промышленных предприятий. В 1990 г. их численность вследствие слияния уменьшилась до 26,9 тыс., или на 5 %. За эти годы производство валовой продукции в сопоставимых ценах увеличилось на 64,7 %.

В пореформенный период в процессе приватизации и разгосударствления общее число пред-

приятий и организаций увеличилось с 288,4 в 1990 г. до 4823,3 тыс., или в 16,7 раза. За эти годы среднегодовая численность работников уменьшилась с 75,9 до 69,8 млн. чел., или на 8 % (см. таблицу).

Наиболее активно процесс разукрупнения и дезинтеграции, создания мелких предприятий проходил до 2000 г. С 2001 г. этот процесс несколько замедлился.

В результате приватизации произошли крупные изменения в формах собственности. По данным Росстата, в 1996 г. в государственной собственности числилось 14,3 % предприятий, в 2010 г. их число уменьшилось до 7,5 %, соответственно, доля частных предприятий возросла с 63,4 до 80,5 %.

На конец 2010 г. в государственной собственности числилось 7,5 % предприятий, муниципальной - 5,3 %, частной - 85 %, общественных организаций - 1,2 % прочих форм собственности - 1 %.

При ускоренной приватизации предприятия столкнулись с трудностями приспособления их работы в новых условиях хозяйствования. Экономические трудности усилились разрывом кооперации и интеграции между предприятиями как в самой России, так и с другими членами СНГ.

Указанные и другие факторы негативно сказались на развитии практически всех отраслей промышленности, уровне использования производственных мощностей. В 2010 г. по сравнению с 1990 г. уровень использования производствен-

**Количество предприятий и численность работников в России в 1990-2010 гг.**

Показатели	1990	1995	2000	2005	2010
Количество предприятий, тыс.	288,4	2243,5	3346,5	4767,2	4823,3
Численность работников, млн.	75,9	66,3	64,5	66,7	69,8

ных мощностей при добыче угля снизился с 93 до 85 %, производстве хлопчатобумажных тканей - с 91 до 79 %, производстве чугуна - с 80 до 42 %, стали - с 94 до 86 %.

За данные годы практически во всех отраслях произошло снижение объемов производства: добыча угля сократилась на 24,6 %, нефти - на 9 %, хлопчатобумажных тканей - в 2,4 раза, тракторов - в 29 раз, электроэнергии - на 12 %. В целом, за 1990-2010 гг. производство промышленной продукции уменьшилось на 31,7 %, сельскохозяйственной продукции - на 31 %.

Наибольший спад производства произошел в 1995 г. В последующие годы наблюдался некоторый рост, но он был незначительный. Как промышленность, так и сельское хозяйство по уровню производства оказались отброшенными на 35-40 лет назад, как это было в годы Великой Отечественной войны.

В настоящее время в структуре производства промышленной продукции, в отличие от дореформенного периода, наибольший удельный вес занял частный сектор, на долю которого в 2010 г. приходилось 49 % продукции, на государственный - 12,8 %, на муниципальной - 2,2 %, на смешанный российский - 25 %, на совместный российский и иностранный - 10,3 %, общественных организаций - 0,7 %.

Большие изменения произошли в использовании основных средств производства. Катастрофически возросла степень износа основных фондов. В 2010 г. в целом по промышленности она достигла недопустимого размера - 52 %, в электроэнергетики до 57 %, в нефтедобывающей промышленности - 54 %, в химической и нефтехимической - 57 % в машиностроении - 55 %.

Вызывает тревогу состояние с обновлением основных фондов. В 1990 г. коэффициент их обновлений составил 6,9 %, в 2005 г. он снизился до 2,2 % (см. рисунок).

В целом по промышленности коэффициент обновления основных фондов за 1990-2010 гг. снизился в 3,6 раза - в газовой промышленности - в 7 раз, в черной металлургии - в 4,7, в машиностроении - в 8,3, в текстильной промышленности - в 4,7 раза.

Низкие темпы обновления активной части основных фондов привели к тому, что удельный вес изношенной техники и оборудования, находящихся в эксплуатации, по большинству отраслей составляет свыше 10 лет. Треть оборудования отработало свыше двух амортизационных сроков.

В тяжелом положении оказалась экономика промышленных предприятий. Несмотря на некоторый рост прибылей, остается высокой доля убыточных предприятий, которая по основным отраслям составит более 30 %.

Спад производства, обострение проблем безработицы в пореформенный период вызваны многими причинами, среди которых основными являются преобразование форм собственности, либерализация рынка и дезинтеграция производства. Начало этого процесса связано с принятием постановления Верховного Совета Российской Федерации от 2 апреля 1991 г. "О государственной программе приватизации государственных и муниципальных предприятий Российской Федерации на 1992 г.". В соответствии с этим документом в короткие сроки проводилась реорганизация предприятий, их специализация и дезинтеграция. Органами исполнительной власти

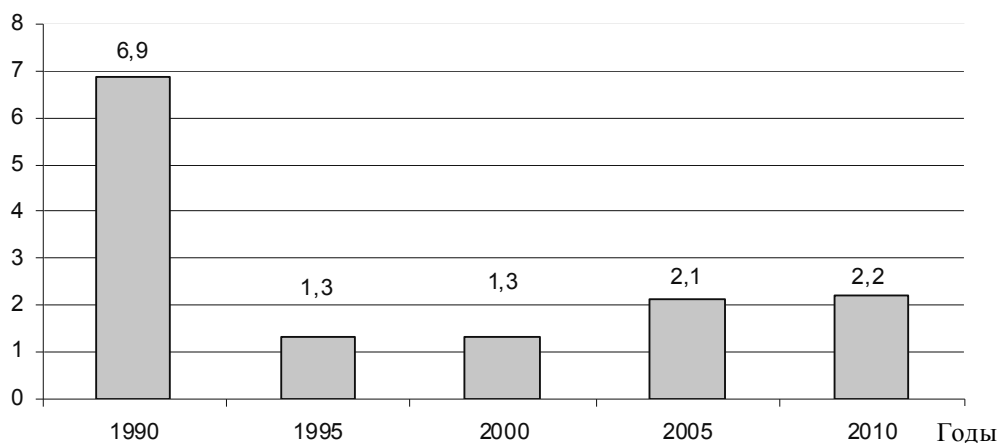


Рис. Коэффициент обновления основных фондов предприятий России

предписывалось обеспечить организацию и контроль за предоставлением права членам коллективов на форсирование мелких структур.

Суть реформы определялась задачей перехода в ускоренном темпе к иному строю, в отличие от того, который уже сложился за годы Советской власти в России, основанному на частной собственности, перехода от социализма к капитализму с соответствующей либерализацией рынка.

Анализ документов того периода показывает, что стратегическая направленность реформы первоначально заключалась в переходе к классической капиталистической схеме развития, в основе которой было становление небольшого слоя собственников, способных стать опорой крупного частного предпринимательства. Это сужало социальную базу реформы и обрекало ее на недостаточную эффективность. Катастрофически быстрый рост дифференциации доходов различных слоев населения привел к разделению слоев общества на две неравные группы: самая большая из них бедные и примерно 8-10 % - сверхбогатые. Средний класс как опора власти так и не был создан, о чем до сих пор идет дискуссия в средствах массовой информации.

Учитывая все вышеназванные аспекты, руководство страны вынуждено было несколько скорректировать курс реформ, которые, к сожалению, идут медленно.

Структурные преобразования в российской промышленности в начале XXI в. привели к серьезным интеграционным проблемам в российской промышленности. Если, например, по состоянию на начало 2007 г. в нефтегазовом комплексе, авиационной, судостроительной и других отраслях промышленности имеются определенные достижения в области интеграции, то ряд ведущих отраслей по-прежнему серьезно отстают в этом вопросе и не дают экономике России набрать нужные темпы развития. Целые отрасли российской промышленности растеряли свои интеграционные связи, что привело в начале XXI в. к серьезным проблемам в данной сфере.

---

1. *Иванов И.Н.* Организация производства на промышленных предприятиях: учебник. М., 2010.

2. *Клейнер Г.Б.* Реформирование предприятий : возможности и перспективы // *Общественные науки и современность.* 1997. № 3. С. 15-29.

3. *Кравченко Н., Маркова В.* Меняется ли парадигма управления предприятиями // *Проблемы теории и практики управления предприятиями.* 2008. № 3. С. 83-89.

4. *Оголева Л.Н.* Инновационный менеджмент. М., 2011.

5. *Рябичева А.В.* Повышение эффективности интеграционных процессов в промышленности : дис. ... канд. экон. наук. М., 2009.

*Поступила в редакцию 06.06.2011 г.*