

СТРУКТУРНЫЙ АНАЛИЗ ВНЕШНЕЭКОНОМИЧЕСКОЙ ДЕЯТЕЛЬНОСТИ ПРИМОРСКОГО КРАЯ

© 2017 Олейник Елена Борисовна

доктор экономических наук

© 2017 Ахмадуллин Роман Игоревич

Дальневосточный федеральный университет

690091, Приморский край, г. Владивосток, ул. Суханова, д. 8

E-mail: oleinik.elena@gmail.com, eremin_ai@students.dvfu.ru

Рассматриваются основные направления внешнеэкономической деятельности в Приморском крае, проводится структурный анализ внешнеторгового оборота и инвестиций. Рассчитываются интегральные коэффициенты структурных сдвигов для экспорта и импорта, и предлагаются меры для создания благоприятного инвестиционного климата и развития внешнеэкономической деятельности в Приморском крае.

Ключевые слова: структура экспорта и импорта, инвестиции, интегральный коэффициент структурного сдвига, внешнеторговый оборот.

Основным преимуществом Приморского края является его экономико-географическое положение, а также растущий интерес российских компаний к деятельности в странах Азиатско-Тихоокеанского региона (АТР). Рост транспортных издержек в 1990-2000 гг. привел к увеличению себестоимости товарной продукции, производимой в Приморском крае, а следовательно, к значительному снижению конкурентоспособности на внутреннем рынке страны. Поэтому внешнеэкономическая деятельность превратилась в один из основных факторов развития и стабилизации экономики.

Структура видов внешнеэкономической деятельности, по оценке авторов, не является сбалансированной: в 2015 г. на долю внешней тор-

говли товарами приходилось 71,7 % ВРП, на долю международного инвестиционного сотрудничества - 19,3 %, на внешнюю торговлю услугами - 6,2 %, на все остальные виды ВЭД - менее 3 % ВРП¹. Основой ВЭД является внешняя торговля со странами АТР, на долю этих стран приходится более 90 % внешнеторгового оборота края. Доля Приморского края во внешнеторговом обороте России в 2015 г. составила 1,2 %, или 7,1 млрд долл., в том числе по экспорту - 1 %, по импорту - 2 %².

Основные страны - контрагенты Приморского края представлены в табл. 1. В 2016 г. на 4,4 % увеличился товарооборот с КНР, основным торговым партнером за счет сокращения доли США и прочих стран.

Таблица 1. Структура внешнеторгового оборота Приморского края (2011-2016 гг.)*

Страны, %	2011	2012	2013	2014	2015	2016
КНР	52,89	49,11	50,56	51,74	50,19	54,52
Р. Корея	20,37	21,40	17,37	14,77	15,17	17,01
Япония	9,31	9,83	14,08	14,48	11,33	10,53
США	1,99	1,97	1,49	2,23	1,20	0,93
Прочие	15,44	17,68	16,49	16,79	22,10	17,01
Всего, млн долл.	7884,6	8997,5	12 931,1	13 451,1	7046,4	5363,7
Элемент структуры						
Экспорт	2048,5	2249,1	4235,4	5260,5	3372,1	2370
Импорт	5836,1	6748,4	8695,7	7590,9	3674,3	3211,7
Сальдо	-3787,6	-4499,3	-4460,3	-2330,4	-302,2	-841,7
К-т покрытия	0,351 005	0,333 279	0,487 068	0,693 001	0,917 753	0,737 927

Источники. Анализ внешнеэкономической деятельности / М-во экон. развития РФ. URL: <http://economy.gov.ru/minec/activity/sections/foreignEconomicActivity>; Итоги внешнеэкономической деятельности Приморского края / Администрация Приморского края. URL: <http://www.primorsky.ru/authorities/executive-agencies/departments/inter-foreign-trade/report/index.php>.

* Расчеты авторов.

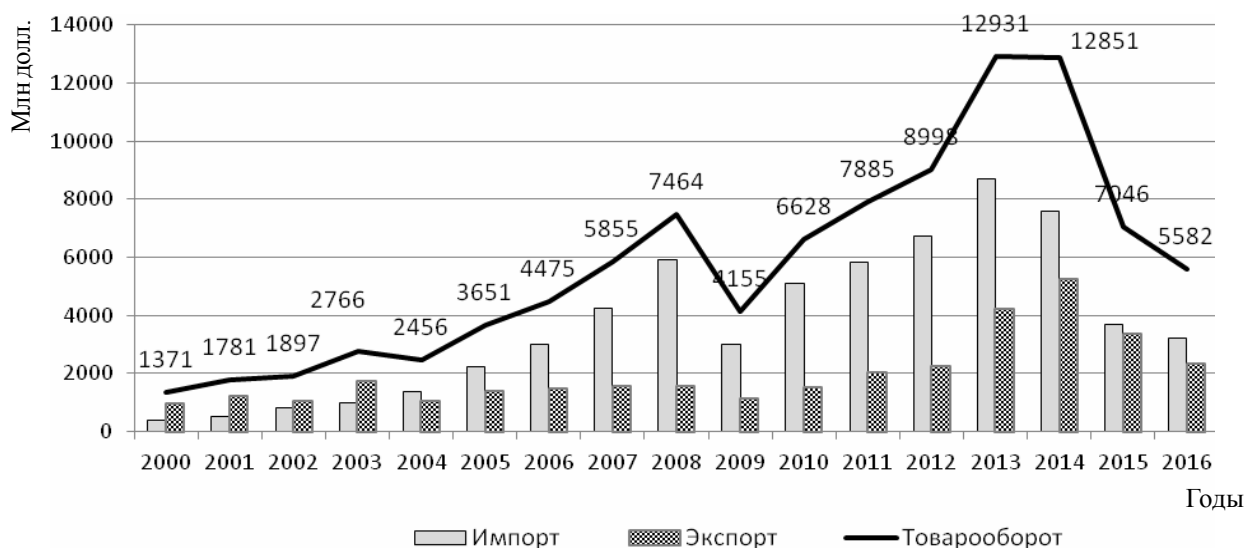


Рис. 1. Динамика внешнеторгового оборота Приморского края

Источники. Анализ внешнеэкономической деятельности / М-во экон. развития РФ. URL: <http://economy.gov.ru/minrec/activity/sections/foreignEconomicActivity>; Итоги внешнеэкономической деятельности Приморского края / Администрация Приморского края. URL: <http://www.primorsky.ru/authorities/executive-agencies/departments/inter/foreign-trade/report/index.php>; Официальный сайт территориального органа Федеральной службы государственной статистики по Приморскому краю. URL: <http://primstat.gks.ru>.

Наибольший объем внешнеторгового оборота Приморского края, по данным³, пришелся на следующие группы стран: Азиатско-Тихоокеанского экономического союза (АТЭС) - 4721 млн долл., или 88 % от стоимости внешнеторгового оборота; наблюдалось уменьшение на 18,5 % к уровню аналогичного периода прошлого года; страны Организации экономического сотрудничества и развития (ОЭСР) - 1911,8 млн долл., или 35,6 %, уменьшение - на 14,5 %; страны Евросоюза - 303,6 млн долл., или 5,7 %, увеличение внешнеторгового оборота в 2,2 раза.

Рассмотрим динамику внешнеторгового оборота (рис. 1). Динамика товарооборота в период 2009-2013 гг. имела положительную тенденцию: товарооборот увеличился в 3,1. В 2014 г. произошло незначительное уменьшение товарооборота на 80 млн долл. В 2015 г. произошел резкий спад объема товарооборота до отметки в 7046 млн долл., что может быть объяснено введением экономических санкций против РФ рядом зарубежных стран в 2014 г. В 2009-2013 гг. наблюдался устойчивый рост объемов импорта, который отражает сильный потребительский спрос внутри страны и неудовлетворенность его со стороны национальной экономики.

Начиная с 2004 г. отмечается отрицательное сальдо внешнеторгового баланса, что для При-

морского края означает отсутствие конкурентоспособности экспортных отраслей.

В 2015 г. сальдо резко уменьшилось, однако произошло это за счет значительного (более чем в 2 раза) сокращения импорта. Рассмотрим более подробно структуру внешней торговли (табл. 2).

Данные Дальневосточного таможенного управления и Администрации Приморского края⁴ позволяют уточнить основные статьи экспорта за 2016 г.:

- Китай: рыба мороженая и морепродукты - 41,6 %; нефть и нефтепродукты - 18,4 %; лесоматериалы необработанные - 13 % от стоимости экспорта;
- Республика Корея: рыба мороженая и морепродукты - 24,6 %; нефть и нефтепродукты - 19,6 %; отходы и лом черных металлов - 16,4 %;
- Япония: рыба мороженая и морепродукты - 24,2 %; нефть и нефтепродукты - 20,5 %; древесина обработанная - 18,8 %;
- Вьетнам: асбест - 40,4 %.

То есть из Приморского края на экспорт идет в основном сырье. А что импортируется? Основные статьи импорта:

- Китай: машины подъемные - 3,6 %; части и оборудование автомобилей - 3 %; шины пневматические резиновые новые - 2,7 % от стоимости импорта;

Таблица 2. Структура внешней торговли Приморского края (2015-2016 гг.), %

Элемент структуры	Экспорт		Импорт	
	2015	2016	2015	2016
Продовольственные товары и сельхозсырье	26,65	28,35	19,69	21,98
Рыба, ракообразные и моллюски	17,98	25,39	1,21	1,65
Минеральные продукты	25,56	15,61	1,70	1,71
Топливо-энергетические товары	24,15	13,71	1,51	1,04
Продукция химической промышленности	0,65	1,00	12,10	11,98
Кожевенное сырье, пушнина, изделия из них	0,01	0,02	1,12	0,35
Древесина и древесно-бумажные изделия	7,48	10,18	1,99	1,92
Текстиль, текстильные изделия и обувь	0,03	0,04	5,55	5,15
Металлы и изделия из них	3,29	4,52	8,18	7,70
Машины, оборудование и транспортные средства	0,47	1,15	39,09	39,28
Прочие товары	0,03	0,03	7,86	7,23
Итого	100	100	100	100

Источник. Рассчитано на основании: Итоги внешнеэкономической деятельности Приморского края / Администрация Приморского края. URL: <http://www.primorsky.ru/authorities/executive-agencies/departments/inter/foreign-trade/report/index.php>.

- Япония: части и оборудование автомобилей - 22,3 %; автомобили легковые, кроме 8702, - 18,8 %; продукты нефтепереработки - 7,2 %;

- Республика Корея: пластмасса, изделия из пластмасс - 14 %; части и оборудование автомобилей - 8,8 %; полимеры этилена в первичных формах - 6,9 %; продукты нефтепереработки - 6,5 %;

- Франция: электрогенераторные установки - 83,7 %; вычислительные машины и их блоки - 1,6 %.

Из края экспортируется сырье, которое перерабатывается на территории соседних стран, а затем в край возвращаются товары глубокой переработки с высокой добавочной стоимостью. Таким образом, Приморский край выступает в основном в качестве транзитного узла и посредника по перепродаже товаров, предоставляет сырье для развития обрабатывающих производств на территории соседних государств.

Еще одним видом внешнеэкономической деятельности является международное инвестици-

онное сотрудничество, которое предполагает одну из форм взаимодействия с иностранными партнерами на основе объединения финансовых и материально-технических ресурсов. Наиболее привлекательные виды экономической деятельности для инвесторов по данным⁵ - транспорт (31,6 % в общем объеме инвестиций), производство и распределение электроэнергии, газа и воды (11,5 %), обрабатывающие производства (9,6 %), операции с недвижимым имуществом, аренда и предоставление услуг (5,6 %), образование (4,5 %). Основные страны-инвесторы - Германия (75 %), Республика Корея (13 %), Китай (3 %), Япония (3 %). Структура инвестиций представлена в табл. 3.

Объем инвестиций имеет два ярко выраженных пика по сравнению с уровнем 2000 г.: в 2008 г. - 804 млн долл. и в 2013 г. - 1776 млн долл. Пик 2008 г. объясняется саммитом АТЭС-2012. В 2008 г. привлеченные иностранные инвестиции

Таблица 3. Структура инвестиций в экономику Приморского края

Год	Всего инвестиции, млн долл.	В том числе, %		
		прямые	портфельные	прочие
2006	22,94	55,12	1,39	43,49
2007	31,32	36,82	0,01	63,17
2008	804,15	77,67	1,37	20,96
2009	80,72	39,19	3,78	57,03
2010	114,27	45,07	39,49	15,44
2011	80,84	66,56	1,04	32,4
2012	417,28	96,05	0,01	3,94
2013	1712,74	64,51	0,02	35,47

Источники. Итоги внешнеэкономической деятельности Приморского края / Администрация Приморского края. URL: <http://www.primorsky.ru/authorities/executive-agencies/departments/inter/foreign-trade/report/index.php>; Официальный сайт территориального органа Федеральной службы государственной статистики по Приморскому краю. URL: <http://primstat.gks.ru>.

были направлены на создание и обновление существующей инфраструктуры Владивостока, в то время как резкий рост объема иностранных инвестиций в 2013 г. является следствием создания ТОРов, а также притоком инвестиций на строительство игровой зоны. Несмотря на положительную тенденцию, средний темп роста инвестиций составил 95 % (менее 100 %). Инвестиции должны постепенно менять структуру экономики региона, а следовательно, структуру внешней торговли⁶. Рассчитаем интегральные коэффициенты структурных сдвигов для экспорта и импорта. Для расчета был выбран интегральный коэффициент Рябцева, который определяется как отношение фактической меры расхождений значений компонентов двух структур к их максимально возможному значению:

$$K_{int} = \frac{\sum_{j=1}^n (f_j^l - f_j^{l-1})^2}{\sum_{j=1}^n (f_j^l + f_j^{l-1})^2},$$

где f_j^l и f_j^{l-1} - j -й элемент структуры в текущий (l) и предыдущий периоды ($l-1$);
 n - количество структурных элементов.

Интегральный коэффициент Рябцева используется для оценки структурных различий: чем ближе K_{int} к 1, более значимы структурные изменения и, следовательно, различия в структуре.

Графики динамики интегральных коэффициентов экспорта и импорта за период 2006-2016 гг. представлены на рис. 2. Значения интегральных структурных коэффициентов на всем периоде наблюдений не превышают значения 0,31. В соответствии с принятой шкалой оценки⁷ товарная структура экспорта существенно изменилась в 2013 и 2016 гг., что связано со значительным увеличением объемов поставок частично переработанной древесины в страны АТР (после принятия заградительных пошлин на вывоз круглого леса) и с резким повышением доли экспорта топливно-энергетических товаров. На рис. 2 хорошо прослеживается зависимость между значимыми интегральными коэффициентами структуры экспорта и ростом ВРП. Но этот рост опять происходил в основном за счет продукции первичной переработки сырья.

В целом структура экспорта и импорта изменялась незначительно, оставаясь неэффективной, а инвестиции не оказывают ожидаемого влияния на повышение эффективности ВЭД.

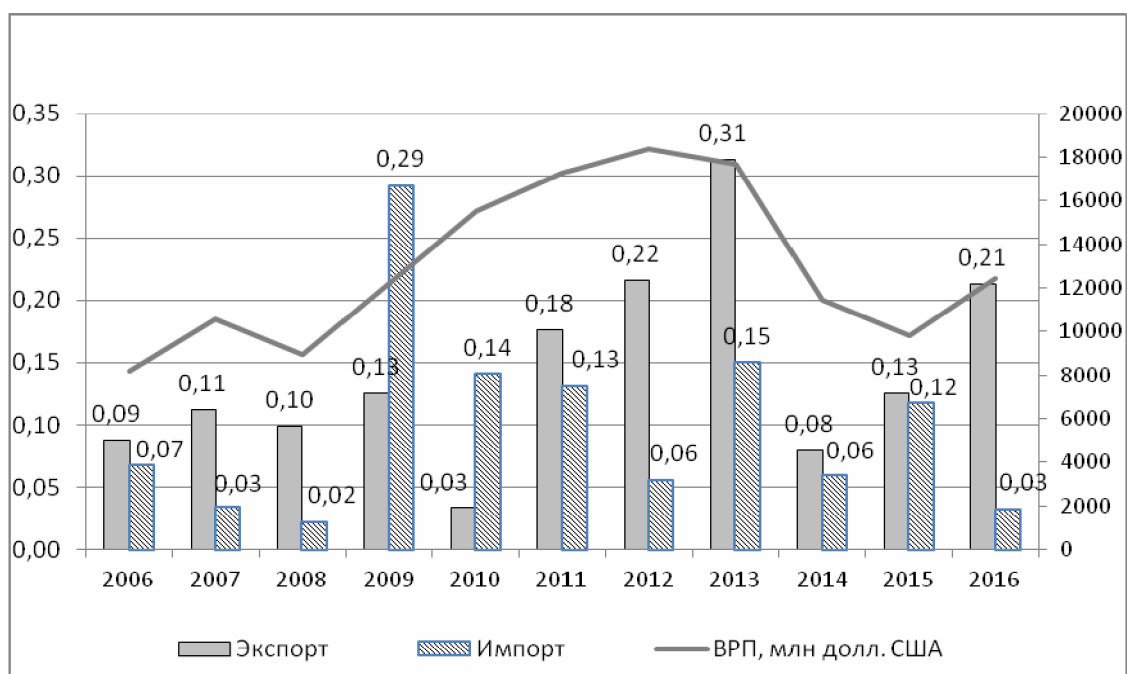


Рис. 2. Динамика ВРП и интегральных коэффициентов структуры экспорта и импорта в Приморском крае

Источник. Официальный сайт территориального органа Федеральной службы государственной статистики по Приморскому краю. URL: <http://primstat.gks.ru>. Расчеты авторов.

Для создания благоприятного инвестиционного климата и развития ВЭД в Приморском крае необходимо:

- создание мультипликативного эффекта от реализации инвестиционных проектов ТОР, обеспечивающих создание новых рабочих мест;
- привлечение современных технологий в модернизацию базовых секторов региональной экономики, производство наукоемкой продукции;
- развитие транспортно-логистического комплекса;
- развитие инфраструктуры, включая страховую, арбитражно-судебную и информационную составляющие;
- развитие транспортного обслуживания и информационного обеспечения торговли, стандартизации и взаимной аккредитации, инспекции качества товаров, услуг логистики;
- формирование инновационных и инжиниринговых центров на базе крупнейших образовательных и научных центров Приморского края;
- развитие государственно-частного партнерства. В работе⁸ акцентируется, что к развитию институтов ГЧП следует подходить как к долгосрочной стратегии развития. В настоящее время недостаточно отлажена координация Налогового, Бюджетного, Земельного, Градостроительного кодексов РФ, регулирующих механизм получения налоговых преференций и таможенных льгот;
- контроль инвестиционной деятельности и открытость результатов;
- снижение административных барьеров для формирования конкурентных инвестиционных условий в Приморском крае;

- проведение крупных выставочных мероприятий для позиционирования и популяризации Приморского края на российском и международном уровнях.

Без решения указанных задач в перспективе невозможно будет обеспечить стабильное развитие внешнеэкономических отношений.

¹ См.: Анализ внешнеэкономической деятельности / М-во экон. развития РФ. URL: <http://economy.gov.ru/minrec/activity/sections/foreignEconomicActivity>; Итоги внешнеэкономической деятельности Приморского края / Администрация Приморского края. URL: <http://www.primorsky.ru/authorities/executive-agencies/departments/inter/foreign-trade/report/index.php>.

² Оленник М.В., Андреева А.И. Оценка динамики и тенденций внешнеэкономической деятельности Приморского края // Международный журнал прикладных и фундаментальных исследований. 2016. № 8 (ч. 2). С. 227-236.

³ Итоги внешнеэкономической деятельности...

⁴ Там же.

⁵ Инвестиционная стратегия Приморского края на период до 2018 года. Постановление Администрации Приморского края от 23 дек. 2013 г. № 495-па. URL: <http://docs.cntd.ru/document/460232173>.

⁶ Олейник Е.Б. Влияние инвестиций на скорость и качество структурных сдвигов в лесном комплексе Дальневосточного федерального округа // Транспортное дело России. 2012. № 4 (101). С. 32-34.

⁷ Елхина И.А. Структурные сдвиги и структурные различия хозяйственных систем в России // Вестник Саратов. гос. соц.-экон. ун-та. 2014. № 4. С. 38-41.

⁸ Зельднер А.Г. Импортзамещение: источники финансирования // Экономические науки. 2015. № 1 (122). С. 39-43.

Поступила в редакцию 01.04.2017 г.