

АНАЛИЗ РЫНКА СЕЛЬСКОХОЗЯЙСТВЕННОЙ ПРОДУКЦИИ И ОПРЕДЕЛЕНИЕ НАПРАВЛЕНИЙ РАЗВИТИЯ ПРЕДПРИНИМАТЕЛЬСКОЙ ДЕЯТЕЛЬНОСТИ В АГРАРНОМ СЕКТОРЕ ЭКОНОМИКИ

© 2013 Склярков Игорь Юрьевич

доктор экономических наук, профессор

© 2013 Скляркова Юлия Михайловна

доктор экономических наук, профессор

© 2013 Лапина Елена Николаевна

кандидат экономических наук, доцент

© 2013 Воронин Алексей Михайлович

Ставропольский государственный аграрный университет

355017, г. Ставрополь, пер. Зоотехнический, д. 12

E-mail: tzeldner@gmail.com

Исследован совокупный объем рыночного спроса на сельскохозяйственную продукцию, выявлены динамика и тенденции на рынке сельскохозяйственной продукции, определены спрос и предложение на аграрном рынке и перспективные отрасли, сделан анализ самообеспечения и продовольственной безопасности Ставропольского края.

Ключевые слова: рынок, сельское хозяйство, предпринимательство, эффективность, аграрный сектор экономики.

Продовольственная доктрина Российской Федерации среди стратегических задач выделяет формирование социально-эффективного национального рынка сельскохозяйственной продукции, складывающегося под влиянием особенностей частных региональных рынков и мировых тенденций. Все множество факторов, влияющих на развитие рынка сельскохозяйственной продукции, можно объединить в группы: экономических, социальных, научно-технических и природно-климатических факторов.

В качестве объекта исследования нами были выделены рынки по следующим основным группам сельскохозяйственной продукции: зерно; мясо и мясопродукты; молоко и молокопродукты; картофель; овощи и продовольственные бахчевые культуры; фрукты и ягоды; яйца и яйцопродукты; рыба и рыбопродукты.

Совокупный объем рыночного спроса на каждый конкретный момент времени мы оценили посредством показателя емкости рынка как возможного объема реализации товара при определенном уровне цен. В течение последних 5 лет на всех рассматриваемых рынках наблюдается рост их емкости, причем на краевом уровне с наиболь-

шим темпом прироста, за исключением 2010 г., когда было значительное сокращение емкости рынков растениеводческой продукции в 2010 г. из-за неблагоприятных природно-климатических условий, сложившихся в данный период.

Относительно стабильной считается концентрация северокавказского и российского рынков, определяемая как отношение емкости краевого рынка к среднему по региону и национальному, соответственно. Так, на долю краевого мясного рынка приходится от 12,3 в 2008 г. до 12,7 % в 2012 г. емкости регионального рынка и от 1,8 до 1,9 % национального или в среднем 12,4 и 1,86 %. Средний уровень концентрации по молоку составил 10,3 и 1,5 %, по картофелю - 12,6 и 1,6 %, по овощам - 12,1 и 2,9 %, по фруктам - 6,5 и 1,5 %, по яйцам - 13,9 и 2,2 %.

Данные балансов ресурсов и их использования в разрезе продуктовых групп позволили нам рассчитать ряд показателей:

- уровень самообеспечения как отношение производства продукции на территории к внутреннему ее потреблению (производственное потребление+ личное потребление+потери продукции+переработка на непищевые цели);

- импортозависимость как отношение ввоза на территорию, включая импорт, к “итого ресурсов”;
- импортопотребление как отношение ввоза на территорию, включая импорт к внутреннему потреблению;
- уровень экспортируемости как отношение вывоза, включая экспорт, к производству;
- торговое сальдо как разницу между вывозом и ввозом на территорию;
- коэффициент открытости сельскохозяйственного рынка как отношение внешнеторгового оборота по основным товарам продовольственной группы к их производству¹.

При повышении степени открытости рынка снижается уровень рыночной концентрации, что до некоторого предела ведет к усилению конкуренции со стороны внешних поставщиков. Это можно оценить по доле импортной и ввозимой продукции в общем объеме реализации на конкретном товарном рынке. Данный показатель также является отправной точкой в решении вопросов, связанных с защитными мерами для отечественных товаропроизводителей. Пограничным числом для оценки угрожающей доли импорта считается 10-35 % по различным товарам.

Ставропольский край самообеспечен зерном (см. рисунок), мясом и молоком. Недостаток в собственных ресурсах продукции покрывается ввозом из других регионов и импортом. Так, краевой рынок наиболее импортозависим по фруктам, доля импортных поставок колеблется от 44,7 до 46,9 %, и по рыбе более чем на 65 %. При этом в Ставропольском крае наблюдается сокращение импортозависимости по картофелю и овощам практически в 2 раза, существенное увеличение импортозависимости по мясу в 2 раза, молоку на 35,5 %, яйцам в 1,8 раза.

В результате уровень импортопотребления в крае увеличился по мясу в 2,5 раза, молоку в 1,4 раза, яйцам в 1,7 раза, фруктам и яйцам на 5,1 %, по зерну сократился на 60 %, картофелю на 45 %, овощам - на 47 %.

При выявленных тенденциях импортозависимости и импортопотребления уровень экспортируемости в Ставропольском крае увеличился по зерну на 95 %, по мясу - в 2,3 раза, по молоку - на 12,5 %, по овощам - в 6,7 раза, по рыбе - в 4,5 раза, сократился по фруктам - на 56 %, по яйцам - на 23 %.

Сопоставление ввоза и вывоза продукции позволяет определить вектор торговли. Краевой

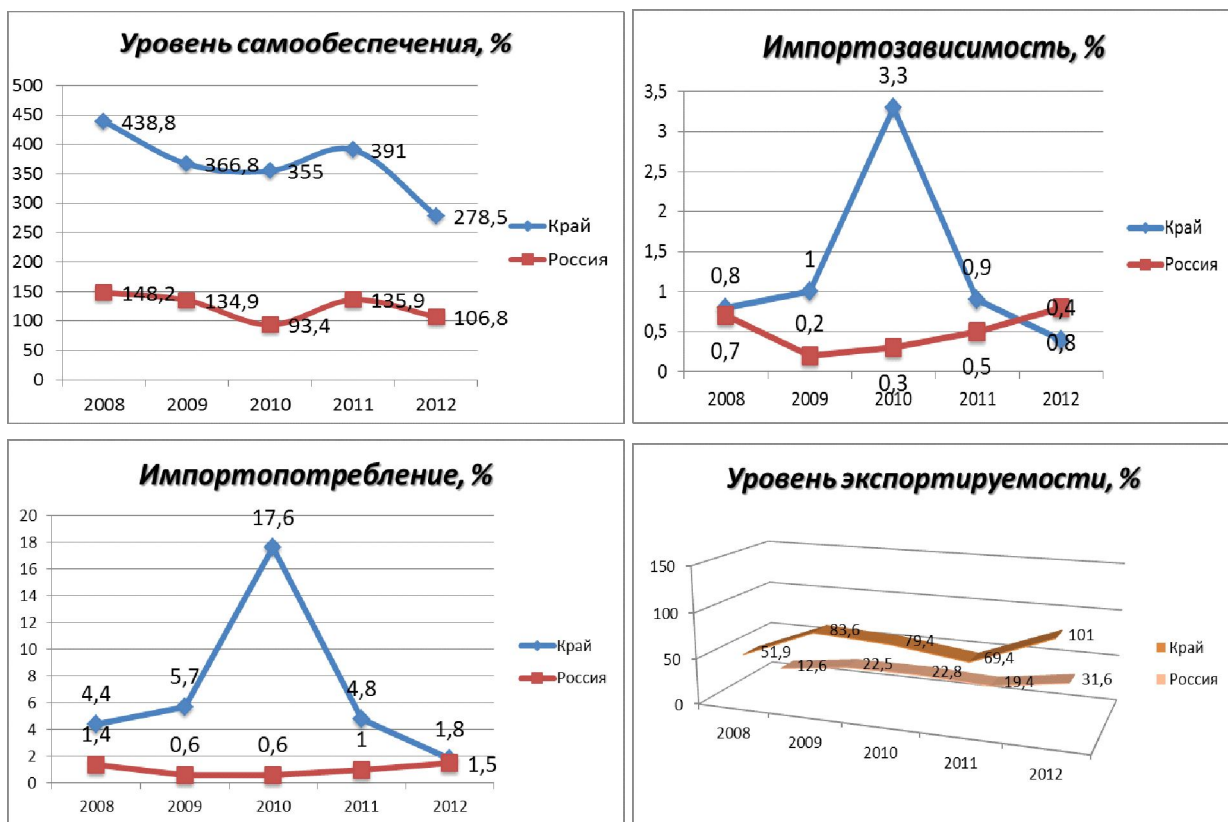


Рис. Фрагмент анализа рынка зерна в Ставропольском крае

рынок имеет активное торговое сальдо по зерну, мясу и молоку.

Импортирующей отраслью считается производство фруктов и ягод, так как коэффициент открытости больше единицы на всех рассматриваемых рынках. При этом наблюдается повышение степени открытости рынка зерна, мяса, молока, яиц и рыбы, на национальном - зерна, молока, яиц. Следовательно, снизился уровень рыночной концентрации, что привело к усилению конкуренции со стороны внешних поставщиков на этих рынках.

Пограничным числом для оценки угрожающей доли импорта считается 10-35 % по различным товарам. В Ставропольском крае такая ситуация характерна: по рыбе свыше 70 %, фруктам свыше 50 %, овощам и мясу свыше 20 %.

Анализ товарных запасов свидетельствует об обеспечении продовольственной безопасности по всем продуктовым группам и видам рынков. Однако на краевом рынке наблюдается снижение запасов: по зерну на 58 %, мясу на 3,2 %, яйцам на 13,3 %.

Проведенное исследование емкости рынка необходимо дополнить изучением уровня насыщения потребностей населения в продуктах питания, в том числе за счет самообеспечения края. В этой связи возникает необходимость определения совокупного спроса на сельскохозяйственную продукцию как продукты питания. Данные свидетельствуют об устойчивой тенденции роста совокупного спроса на сельскохозяйственную продукцию в 2,1 раза на фоне роста численности населения Ставропольского края. В целом, в течение исследуемого периода доходы населения увеличились в 1,7 раза. Расходы населения на продовольствие повысились в 1,9 раза. При этом доля расходов на продукты питания в общей сумме потребительских расходов увеличилась. В результате отношение спроса населения на сельхозпродукцию к объему производства сельскохозяйственной продукции возросло в 1,6 раза.

Для определения уровня насыщения потребностей населения в продуктах питания воспользуемся величиной научно обоснованных норм потребления. В результате сравнения потребления основных продуктов питания с нормативным значением мы пришли к выводу, что повсеместно наблюдается рост уровня насыщения физиологических потребностей населения².

Физиологические потребности населения в крае насыщены хлебными продуктами более чем

на 140 %, мясом на 91,8 %, молоком на 62,4 %, картофелем на 122,4 %, овощами на 112,3 %, фруктами на 42,1 %, яйцами на 111,5 %, рыбой на 40 %. Сопоставив данные значения с показателями самообеспечения и импортопотребления, видим, что в процессе потребления продуктов питания присутствует продуктозамещение, что обусловлено соотношением реальных доходов населения и сложившихся цен на продовольственном рынке, т.е. покупательной способностью.

Сравнительная характеристика цен показывает превышение краевых цен над средними по региону и России в целом. А более низкая цена на импортную продукцию вполне объясняет рост импортопотребления по мясу и молоку, рыбе и фруктам в силу низкой конкурентоспособности краевого производителя, обусловленной высокой себестоимостью производимой продукции.

В результате детального изучения рыночных цен мы пришли к выводу, что в сельском хозяйстве ценообразование имеет определенные, характерные только для этой отрасли черты, которые обусловлены особенностями спроса и предложения сельскохозяйственной продукции. Так, расширение спроса на сельхозпродукцию, в отличие от большинства несельскохозяйственных товаров, имеет более четко очерченные пределы насыщения, связанные с физиологическими границами их потребления человеком. Это обуславливает то, что доля расходов на продукты питания в общей сумме потребительских расходов по мере прогрессивного развития общества и роста реальных доходов потребителей уменьшается. В крае наблюдается обратная тенденция. По мере приближения потребления продовольствия населением к уровню абсолютных потребностей происходит уменьшение эластичности спроса по доходам конечных потребителей. При ускоренном росте уровня предложения рост уровня спроса замедляется. При этом, в отличие от спроса, предложение сельхозпродукции не имеет четко очерченных пределов роста. Что становится актуальным в результате вступления России в ВТО³.

Так, на краевом рынке по результатам 2012 г. традиционная экспортирующая отрасль зернопроизводства увеличила уровень вывоза по сравнению с 2011 г. на 30 процентных пунктов. В результате изменилась емкость внутреннего рынка, структура краевых зерновых ресурсов и их использования. Если в 2008 г. на долю производ-

ства в ресурсном потенциале приходилось до 82 %, то в 2012 г. - 58 %. Значительно сократились запасы на конец года с 38,7 до 20,1 %. При этом экспортная среднероссийская цена уступает мировым.

Вступление России в ВТО требует постоянного мониторинга за мировыми ценами. В сентябре 2013 г. среднее значение индекса продовольственных цен ФАО составило 199,1 п., что на 2,3 п. (1 %) ниже показателя за август и на 11 п. (5,4 %) ниже показателя начала года. Это отмеченное в сентябре снижение является продолжением длящейся уже пятый месяц понижающейся тенденции значения индекса, причиной которой стало резкое падение мировых цен на зерновые, тогда как цены на все остальные составляющие данного индекса: молочную продукцию, масло, мясо и сахар - несколько выросли.

На основании данных нами были проранжированы товарные группы, анализ которых свидетельствует о том, что по доле в совокупной емкости рынка лидирует зерно, аутсайдером являются рыба и рыбопродукты. Однако по совокупности других показателей в итоге зерну присваивается только 7-е место в рейтинге, а рыбе - 1-е место. На 2-м месте расположилась группа "Фрукты и ягоды", на 3-м - "Овощи и продовольственные бахчевые культуры", на 4-м - "Мясо и

мясопродукты", на 5-м - "Картофель", на 6-м - "Яйца и яйцопродукты", на 8-м - "Молоко и молокопродукты" (см. таблицу).

Анализ инвестиционных стратегических позиций товарных групп сельскохозяйственной продукции позволил определить перспективы развития в сельском хозяйстве в разрезе отраслей. В Ставропольском крае лидером в производстве и растущим рынком является зерно, характеризующееся высоким темпом роста и способностью приносить много прибыли. Но для поддержания его позиции на рынке требуются значительные инвестиции. Производство зерна приносит существенную часть прибыли сельхозтоваропроизводителям, которую можно инвестировать в поддержание их рыночной позиции.

Мясо и мясопродукты, молоко и молокопродукты, картофель, овощи и продовольственные бахчевые культуры, фрукты и ягоды, яйца и яйцопродукты - это бизнес-области, которые в прошлом получили относительно большую долю рынка. Однако со временем рост соответствующей отрасли заметно замедлился. В настоящее время производство данной сельскохозяйственной продукции обеспечивает достаточную прибыль и денежный поток организациям для того, чтобы удерживать на рынке свои конкурентные позиции. Поток денежной наличности в этих отраслях хорошо

Ранжирование товарных групп сельскохозяйственной продукции по системе рыночных показателей

| Продукция | Доля в совокупной емкости рынка, % | | Уровень самообеспечения Ставропольского края, % | | Импортозависимость Ставропольского края, % | | Импортопотребление Ставропольского края, % | | Уровень экспортируемости Ставропольского края, % | | Коэффициент открытости сельскохозяйственного рынка | | Доля импорта в объеме реализации, % | | Уровень удовлетворения физиологических потребностей населения, % | | Сумма рангов | | Место в рейтинге | |
|---|------------------------------------|-----------------|---|-----------------|--|-----------------|--|-----------------|--|-----------------|--|-----------------|-------------------------------------|-----------------|--|-----------------|-----------------|-----------------|------------------|-----------------|
| | Ранг показателя | Ранг показателя | Ранг показателя | Ранг показателя | Ранг показателя | Ранг показателя | Ранг показателя | Ранг показателя | Ранг показателя | Ранг показателя | Ранг показателя | Ранг показателя | Ранг показателя | Ранг показателя | Ранг показателя | Ранг показателя | Ранг показателя | Ранг показателя | Ранг показателя | Ранг показателя |
| Зерно | 42,2 | 1 | 366,02 | 8 | 1,28 | 8 | 6,86 | 7 | 77,06 | 1 | 0,79 | 2 | -1,68 | 8 | 143 | 8 | 43 | 7 | | |
| Мясо и мясопродукты | 3,9 | 6 | 106,78 | 6 | 18,74 | 5 | 28,32 | 5 | 32,5 | 2 | 0,59 | 4 | 28,28 | 5 | 84,92 | 4 | 37 | 4 | | |
| Молоко и молокопродукты | 12,5 | 3 | 107,08 | 7 | 4,52 | 7 | 5,2 | 8 | 11,5 | 5 | 0,164 | 7 | 5,22 | 7 | 60,72 | 3 | 47 | 8 | | |
| Картофель | 9,1 | 5 | 72,28 | 3 | 23,94 | 4 | 29,08 | 4 | 0,6 | 8 | 0,426 | 5 | 28,88 | 4 | 118,56 | 7 | 40 | 5 | | |
| Овощи и продовольственные бахчевые культуры | 10,2 | 4 | 73,98 | 4 | 31,34 | 3 | 37,4 | 3 | 12,5 | 3 | 0,666 | 3 | 36,98 | 3 | 100,76 | 5 | 28 | 3 | | |
| Фрукты и ягоды | 3 | 7 | 48,2 | 2 | 45,94 | 2 | 53,98 | 2 | 4,04 | 7 | 1,16 | 1 | 53,86 | 2 | 39,14 | 2 | 25 | 2 | | |
| Яйца и яйцопродукты | 18,6 | 2 | 95,44 | 5 | 14,06 | 6 | 15,7 | 6 | 11,66 | 4 | 0,286 | 6 | 15,72 | 6 | 106,94 | 6 | 41 | 6 | | |
| Рыба и рыбопродукты | 0,5 | 8 | 26,42 | 1 | 64,54 | 1 | 76,18 | 1 | 7,18 | 6 | 0,79 | 2 | 75,62 | 1 | 36,8 | 1 | 21 | 1 | | |

сбалансирован, но для развития производства требуются значительные инвестиции.

Производство рыбы и рыбопродуктов в Ставропольском крае имеет малую долю рынка и низкие темпы роста, себестоимость их производства относительно высока по сравнению с конкурентами из других регионов. Как правило, сельскохозяйственные организации закрыли это производство или передали в аренду. В основном малый бизнес занимается данным производством, в этой связи объемы производства и продаж не оказывают существенного влияния на конъюнктуру рынка сельскохозяйственной продукции. Рост производства рыбы и рыбопродуктов имеет существенные природные и экономические ограничения в Ставропольском крае, а инвестиции в развитие данного производства рискованы и нецелесообразны.

Позиции, занимаемые отдельными областями бизнеса в стратегическом пространстве, диктуют выбор вполне определенных направлений действий. Для производителей зерна - стараться сохранить или увеличить долю бизнеса на рынке. Для производителей мяса, молока и их продуктов переработки - стараться сохранять или увеличивать долю своего бизнеса на рынке. Для производителей рыбы и рыбопродуктов - довольствоваться своим положением на рынке сельскохозяйственной продукции, либо сокращать его, либо ликвидировать данный вид бизнеса.

Сопоставляя полученные результаты оценки инвестиционных стратегических позиций и рыночного спроса приоритетными подотраслями для развития предпринимательской деятельности являются: плодоводство, овощеводство открытого и закрытого грунта, мясное птицеводство, овцеводство и скотоводство и традиционная отрасль для Ставропольского края - производство зерна. Наиболее перспективной отраслью в крае является мясное птицеводство (в частности, индейководство). Далее приоритеты распределились следующим образом: возделывание и переработка подсолнечника, овощеводство закрытого и открытого грунта, плодоводство, возделывание и переработка сои, молочное и мясное скотоводство, мясное овцеводство.

¹ Скляр И.Ю., Склярова Ю.М. Совершенствование экономического механизма взаимодействия предпринимательских структур производственного и финансового секторов экономики // Экономика и предпринимательство. 2012. № 4. С. 220-225.

² Мазлов В.З., Кцоев А.Б. Механизм государственной поддержки: стимулы и ограничения в системе распределения субсидий // Экономика сельскохозяйственных и перерабатывающих предприятий. 2011. № 9. С. 16-22.

³ Зельднер А.Г. Валовая продукция сельского хозяйства: иллюзия роста и реальная действительность // Экономика сельскохозяйственных и перерабатывающих предприятий. 2010. № 2. С. 12-14.

Поступила в редакцию 05.08.2013 г.