

АЛГОРИТМ ПРОЕКТИРОВАНИЯ СОЦИАЛЬНО-ЭКОНОМИЧЕСКОГО РАЗВИТИЯ РЕГИОНА

© 2012 А.В. Ященко

доцент

Кубанский государственный университет, г. Геленджик

E-mail: kafedra_itemeo@mail.ru

Рассматривается экономико-математический метод проектирования социально-экономического развития региона на основе алгоритма проведения мониторинга. Ведущим показателем выступает уровень качества жизни населения.

Ключевые слова: мониторинг, социально-экономическое развитие, регион, муниципальное образование.

Для осуществления анализа социально-экономического развития муниципального образования, для проведения стратегического мониторинга его состояния и своевременного определения проблем система показателей, приведенных в работе, в конечном итоге должна сводиться к единому (комплексному) показателю, по изменению величины которого можно судить об имеющихся недостатках, темпе и направлении развития муниципального образования, выполнять сравнительный анализ развития в рамках региона.

В качестве комплексного в работе предлагается использовать показатель, характеризующий качество жизни населения муниципального образования.

Главным критерием выбора данного показателя как комплексного индикатора, отражающего ситуацию в муниципальном образовании, послужило то, что основной целью социально-экономического развития региона и, соответственно, местной власти, как органа публичной власти, наиболее приближенного к населению, выступает повышение качества жизни населения на территории муниципального образования.

В настоящее время местные органы при разработке социальных программ руководствуются статистической информацией о состоянии той или иной сферы жизни данной территории. И естественно, не берутся во внимание восприятие и удовлетворенность качеством жизни населения данного муниципального образования, что приводит в итоге к неверной “адресации” и неэффективному использованию средств, а также к усугублению ситуации. Подобное поведение власти вызывает недовольство, недоверие и недопонимание в кругах населения.

Комплексная оценка качества жизни населения, по мнению автора, охватывает два направления:

- оценку объективных показателей качества на основе предлагаемой системы показателей социально-экономического развития;

- измерение субъективного качества жизни населения на основе мониторинга устойчивого развития социально-экономических процессов.

Для проведения комплексной оценки развития региона в контексте повышения качества жизни населения предлагается алгоритм действий, отражающий парадигму мониторинга устойчивого развития социально-экономических процессов в регионе (рис. 1).

Для того чтобы комплексно оценить качество жизни, нужно представить его в виде небольшого числа обобщенных показателей, которые позволили бы оценить условия жизнедеятельности населения на максимально обобщенном уровне. Это, в свою очередь, предполагает построение процедуры агрегирования, “сворачивания” многих сотен первичных признаков к показателям, описывающим качество жизни как некое целостное явление. Информация от первичных измерений, зафиксированная через элементарные показатели, должна совершить вполне определенное восхождение, проделать путь “наверх” и предстать в виде системы обобщенных социальных параметров, позволяющих производить содержательные оценки о состоянии качества жизни населения в целом. Понятно, что процесс интеграции информации связан с потерей информативности, конкретной наполненности показателей, но, вместе с тем, и именно в этом состоит смысл измерения, обобщенные показатели должны со-

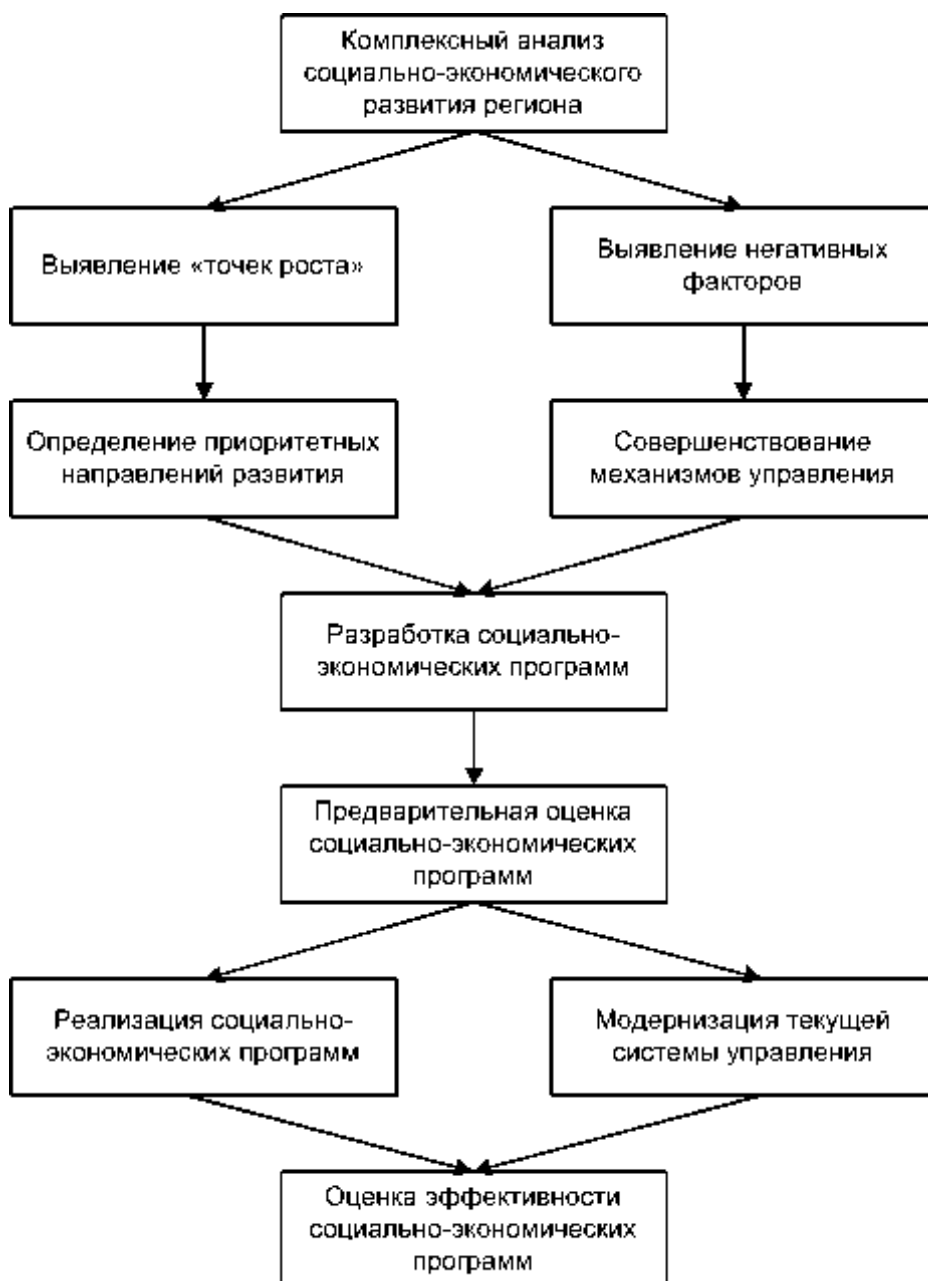


Рис. 1. Алгоритм мониторинга устойчивого развития социально-экономических процессов в регионе

держат новое качество об исследуемом объекте, предоставлять возможность “видеть” обобщенные закономерности и тенденции, ранее скрытые во множестве единичных наблюдений.

Таким образом, процедуру измерения качества жизни можно представить в виде некоторой пирамиды, в основании которой находятся первичные неоднородные признаки, сконструированные по разнотипным шкалам разного уровня, а на вершине - обобщенные показатели, полученные в результате согласования шкал на каждом промежуточном уровне и агрегации, укрупнения информации тем в большей степени, чем дальше

от основания указанной пирамиды происходит перемещение информации.

Система показателей для осуществления объективной оценки качества жизни населения муниципального образования или региона в целом состоит из трех уровней (рис. 2).

Групповые показатели обеспечивают удовлетворенность человека различными сферами своей жизни. На третьем уровне располагаются первичные показатели, определяющие взаимодействие человека с обществом, окружающей средой и характеризующие условия и факторы, от которых зависит успешное протекание процессов жизнедеятельности человека.



Рис. 2. Процесс агрегирования показателей развития социально-экономических процессов в регионе

Между тем каждый из предлагаемых в них показателей применительно к различным ситуациям характеризуется неполнотой, определенной субъективностью и не может претендовать на универсальность и обоснованность.

Для устранения перечисленных недостатков предлагается методика расчета комплексного показателя качества жизни населения, учитывающего специфику региона.

В соответствии с указанным система включает в себя 12 групповых показателей, характеризующих основные аспекты жизнедеятельности населения муниципального образования:

- 1) демографическая ситуация;
- 2) рынок труда;
- 3) доходы населения;
- 4) состояние сферы образования;
- 5) состояние сферы здравоохранения;
- 6) состояние социальной защиты населения;
- 7) состояние сферы культуры и отдыха;
- 8) потребительский рынок и сфера услуг;
- 9) жилищно-коммунальное хозяйство;
- 10) экономическое развитие;
- 11) экология;
- 12) общественная безопасность.

На следующем этапе группой экспертов присваивается оценка важности отдельно групповых и единичных показателей на основе анкеты экс-

пертной оценки (в которой указывается основная цель развития муниципального образования) о 10-балльной шкале. Чем выше важность показателя в достижении основной цели развития муниципального образования или региона (повышении качества жизни), тем больше важность показателя.

Для каждого из показателей определяется средняя оценка:

$$P_i = \frac{\sum_{j=1}^n P_{ij}}{n}, \quad (1)$$

где i - номер показателя;

j - номер эксперта;

n - количество экспертов;

P_{ij} - оценка важности i -го показателя, поставленная j -м экспертом.

Единичные показатели, по которым средняя оценка важности составила менее 3 баллов, в комплексный показатель качества жизни не включаются. Далее методом простого нормирования рассчитываются весовые коэффициенты показателей:

$$M_i = \frac{P_i}{\sum_{k=1}^m P_k}, \quad (2)$$

где m - количество показателей, входящих в состав показателя более высокого уровня;

k - порядковый номер показателя.

В качестве базы сравнения в расчетах показателей качества жизни используются средние значения по региону для каждого анализируемого периода времени.

Оценка единичных показателей качества жизни производится с использованием линейной зависимости следующего вида:

$$Q_i = \frac{L_i}{L_n}, \quad (3)$$

где L_i - значение показателя качества жизни;

L_n - среднее значение по региону.

Для идентификации единичных показателей качества жизни по системе влияния на процесс качества предполагается разделять их на две группы:

- показатели, описывающие позитивные процессы. По отношению к ним справедливо суждение “чем больше - тем лучше”. Чем значение показателя выше (ниже), тем лучше (хуже) для населения региона, тем выше (ниже) в конечном итоге окажется показатель качества жизни;

- показатели, описывающие негативные процессы. По отношению к ним справедливо суждение “чем больше - тем хуже”. Данные показатели относятся к категории неблагоприятных.

В зависимости от степени отклонения показателя от единицы судят о благоприятном или негативном влиянии показателя на уровень качества жизни населения муниципального образования.

Один из самых принципиальных и ключевых вопросов измерения субъективного качества жизни населения - это вопрос о выборе основного критерия оценки человеком или социальной группой качества своей жизни, который был бы достаточно ясным и однозначно понимаемым. Последнее особенно важно для того, чтобы можно было с уверенностью рассуждать о тождественности результатов и фиксируемых в ходе исследова-

ования различиях. В вопросе о выборе критерия существует два подхода. Одни считают, что методологически более обоснованным будет руководствоваться неким обобщенным индикатором, выводимым самим исследователем на основании суммирования высказываний и оценок респондентов о различных сторонах своей жизни. При этом исследователь получает более надежное основание для сравнений и обобщений, чем в том случае, когда общая оценка качества своей жизни была бы доверена самим респондентам. Данное предположение основывается на убеждении, что конкретные проблемы, трудности или достижения, переживаемые респондентом именно на момент опроса, могут существенно повлиять на его итоговые суждения. В подобной итоговой оценке неизбежно и неоправданно оказалось бы завышено или занижено значение каких-либо отдельных составляющих общего поля жизнедеятельности человека. В результате мы имели бы не оценку всей совокупности факторов, определяющих качество жизни, а только одного или нескольких из них, имеющих актуальное значение для респондента на момент опроса. При этом за пределами исследовательского контроля оказалось бы главное - а что же именно оценивалось респондентом в данном случае. В подобной ситуации исследователь утрачивает право на сопоставление оценок, осуществленных разными людьми, так как они, вполне вероятно, могут принадлежать к явлениям разной природы. Поэтому, автором предлагается проведение исследования путем использования совокупности описываемых подходов.

1. Булгакова Л.Н. Управление экономикой региона: теория и практика принятия финансово-инвестиционных решений : монография. М., 2008.

2. Киселева Н.Н. Устойчивое развитие социально-экономической системы региона: методология. Исследования, модели, управление. Ростов н/Д, 2008.

3. Коваленко В.Г., Зинчук Г.М., Кочеткова С.А. Региональная экономика и управление. СПб., 2008.

Поступила в редакцию 02.10.2012 г.