

КЛАССИФИКАЦИЯ ФАКТОРОВ ФОРМИРОВАНИЯ РЕСУРСНОГО ПОТЕНЦИАЛА ЭНЕРГЕТИЧЕСКИХ КОМПАНИЙ В ПОСТРЕФОРМЕННЫЙ ПЕРИОД

© 2011 М.А. Файрушина

Казанский государственный энергетический университет

E-mail: mfay@mail.ru

Представлен анализ основных факторов, формирующих ресурсный потенциал современных энергокомпаний, предложена классификация действующих факторов ресурсного потенциала компании, а также авторский взгляд на процесс формирования ресурсного потенциала энергокомпании под воздействием основных факторов.

Ключевые слова: энергетические компании, ресурсный потенциал, эффективность, надежность, факторы.

Вопрос определения важнейших действующих факторов в условиях рынка, определяющих содержание ресурсного потенциала энергокомпании, в настоящее время стоит наиболее остро. Это обуславливается тем, что насколько точно энергокомпания определит для себя основные факторы и направления, настолько эффективен будет процесс прогнозирования и рационального управления ее потенциалом, а следовательно, и обеспечения ее высокой конкурентоспособности и необходимого уровня прибыльности на рынке.

Анализ литературных источников позволяет представить классификацию рыночных факторов, которые можно объединить в следующие по признакам группы¹: по месту возникновения; по степени контролируемости воздействия; по направленности действия; по характеру воздействия; по характеру использования ресурсов компании; по степени зависимости от объекта управления. Для уточнения механизма экономического влияния на потенциал энергокомпании подробно рассмотрим все приведенные факторы.

1. По месту возникновения все факторы можно разделить на внешние и внутренние. В общем случае к внешним факторам относятся факторы, оказывающие воздействие на компанию извне. К внутренним факторам относятся внутренние механизмы компании, которые определяют ее потенциал и, следовательно, ее конкурентоспособность.

2. По степени контролируемости воздействия все факторы, определяющие ресурсный потенциал, делятся на контролируемые и неконтролируемые. Под контролируемыми следует понимать те неиспользованные преимущества, на которые данное предприятие может оказывать какое-либо

воздействие. Неконтролируемые - это те преимущества, которые возникают или исчезают независимо от данного конкретного предприятия. С этой точки зрения, контролируемыми являются все внутренние факторы ресурсного потенциала, а неконтролируемыми - все внешние.

3. По направленности действия факторы предлагается разделить на позитивные и негативные. К позитивным относятся те, которые влекут за собой улучшение потенциальных возможностей компании, а к негативным - соответственно, ухудшение. Поскольку любое позитивное изменение в краткосрочном периоде может привести к потере потенциальных преимуществ в долгосрочном периоде и наоборот, постольку точнее будет деление на условно-позитивные и условно-негативные факторы либо на негативные в краткосрочном и долгосрочном периоде и позитивные в краткосрочном и долгосрочном периоде.

4. С точки зрения определения экономической сущности по характеру воздействия все факторы ресурсного потенциала компании делятся: на экологические; социально-психологические; финансовые; маркетинговые; экономические; технологические; технические и др.

5. С позиции характера использования ресурсов компании все факторы потенциала компании можно разделить на экстенсивные и интенсивные. **Экстенсивные факторы условно делятся на 3 группы.**

Группа 1: увеличение количества используемых ресурсов; увеличение количества средств труда; увеличение количества предметов труда; увеличение численности рабочей силы. *Группа 2:* увеличение времени использования ресурсов; уве-

личение запасов (продолжительности оборота) оборотных фондов; увеличение времени использования рабочей силы; увеличение времени использования и продолжительности функционирования средств труда. *Группа 3*: устранение непроизводительного использования ресурсов; устранение непроизводительного использования средств труда; устранение непроизводительного использования предметов труда; устранение непроизводительного использования рабочей силы.

Интенсивные факторы можно представить 2 группами. *Группа 1*: совершенствование процесса функционирования используемых ресурсов; совершенствование технологии производства; совершенствование организации производства; совершенствование организации труда и организации управления; совершенствование воспроизводства и ускорения обновления основных и оборотных фондов. *Группа 2*: совершенствование качественных характеристик используемых ресурсов; совершенствование используемых средств и предметов труда; совершенствование используемой рабочей силы.

Факторы интенсивного и экстенсивного использования ресурсов компании выступают основными классификационными признаками для практики поиска резервов, поскольку именно выявление резервов и их вовлечение в производственно-хозяйственную деятельность служат дополнительными потенциальными возможностями и, следовательно, проецируют определенный ресурсный потенциал компании. Исходя из сказанного может быть предложена следующая классификация факторов ресурсного потенциала компании (см. рисунок). Выше рассмотрены основные факторы, которые определяют ресурсный потенциал компании в самом общем виде.

Естественно, что перечень факторов для конкретной компании может быть несколько отличным и варьироваться от различных условий, например от отраслевой принадлежности компании. Так, применительно к компаниям энергетической отрасли первостепенное значение приобретают факторы надежности. Обеспечение надежности энергокомпаний базируется на принципе разумной достаточности и осуществляется при использовании надежных элементов, выборе структуры объектов с резервированием составляющих объект элементов, оптимизации режимов с учетом необходимого резерва по производительности, реализации автоматического и ручного противоаварийного управления. Так, генерирующие компании должны обеспечивать безотказность, управляемость генерирующего оборудования и распределительных устройств, выполнять обяза-

тельства по выработке электроэнергии в соответствии с диспетчерскими графиками, осуществлять регулирование частоты и активной мощности, напряжения и реактивной мощности, соблюдать требования по устойчивости и живучести электростанций, включая возможность восстановления генерации после погашения системы. Реализация данных требований осуществляется посредством резервирования станционных систем и ресурсов, поддержания согласованных характеристик оборудования и настройки систем управления.

Сетевые компании должны обеспечивать адекватные схемы выдачи мощности электростанций и их текущую надежность, согласованные схемы присоединения потребителей и текущую надежность их электроснабжения, а также регламентированную надежность электрической сети. Реализация требований осуществляется посредством резервирования структуры и пропускной способности сети, применения эффективных управляемых источников реактивной мощности, средств релейной защиты и противоаварийной автоматики. Потребители должны использовать энергопринимающие установки, устойчивые к расчетным внешним возмущениям, обладающие достаточной собственной безотказностью, электрической и технологической живучестью, способностью восстановления без значительных потерь после нарушения технологического процесса. Для этого могут применяться системы самозапуска и повторного пуска двигателей, автономные источники питания, устройства регулирования реактивной мощности, технологическое резервирование и средства управления. Потребители должны поддерживать заданный коэффициент мощности, а также принимать участие (в договорном объеме) своей нагрузкой в противоаварийном управлении.

Системный оператор при планировании режимов должен обеспечивать требуемую надежность энергосистем. При управлении электроэнергетическим режимом он должен эффективно использовать имеющиеся в энергосистеме резервы генерирующих мощностей и пропускной способности электрической сети для локализации и предотвращения развития нарушений нормального режима, обеспечивать его скорейшее восстановление. При этом им используются АСДУ, системы автоматического управления режимом (АРЧМ, ПА), настроенные с учетом требований обеспечения надежности в текущих условиях.

Требования к энергопринимающим установкам потребителей, помимо названных ранее, должны ограничивать их негативное влияние на качество электрической энергии во внешних сетях и, таким образом, на надежность электроснабжения других

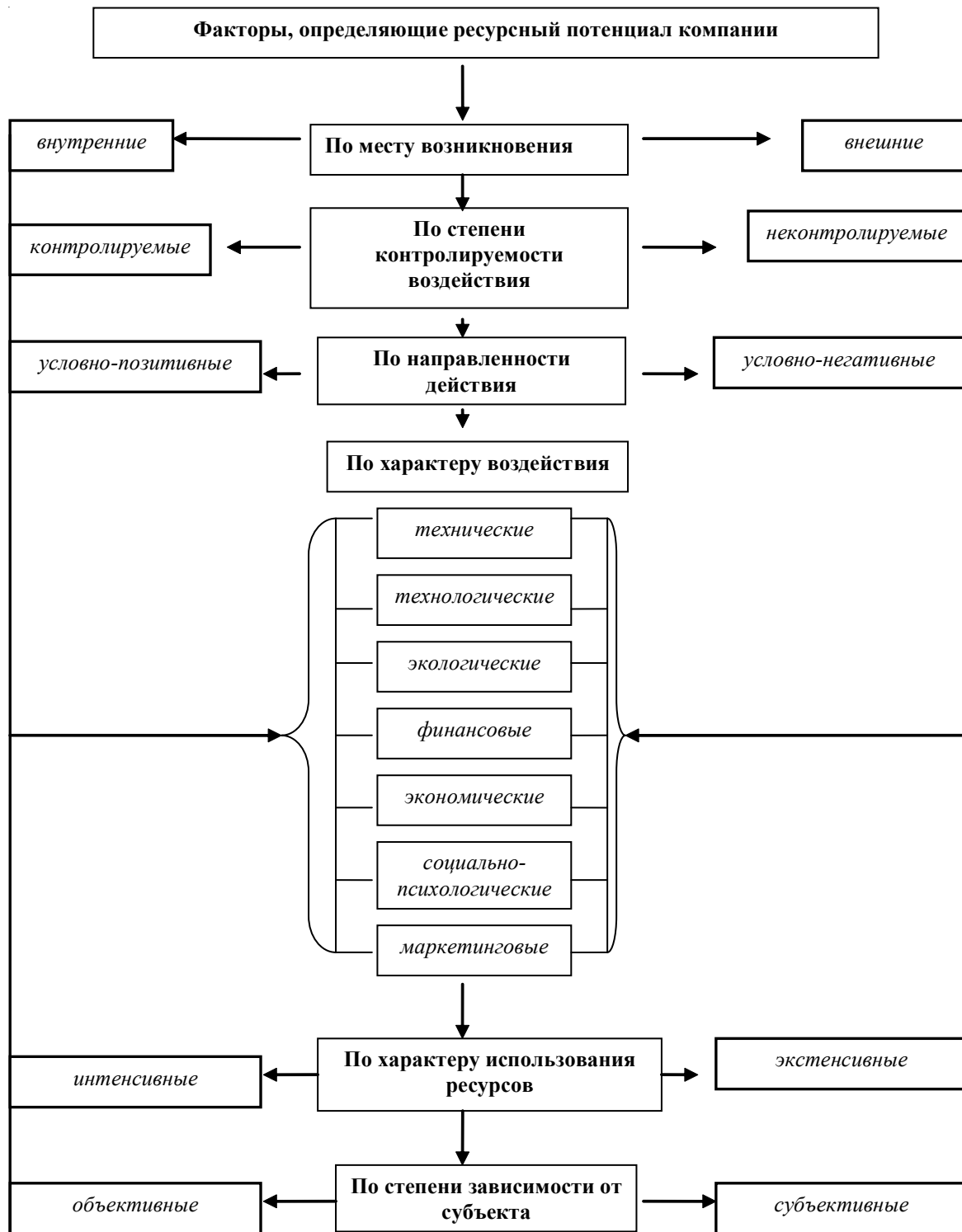


Рис. Классификация факторов, определяющих содержание ресурсного потенциала компании

потребителей и системы в целом на границе балансовой принадлежности. Наличие у одного потребителя нескольких взаимосвязанных точек присоединения, в том числе к электроустановкам нескольких субъектов, может потребовать заключения многостороннего договора и установления комплексных показателей гарантируемого уровня надежности.

Следует еще раз подчеркнуть, что эффективность производства в энергетике, как отрасли с аппаратной технологией, предопределяется техническими решениями, заложенными на предынвестиционных стадиях изготовления оборудования, проектирования энергоустановок, строительного-монтажных работ. Это значит, что эффективность производ-

ства обусловлена, по существу, эффективностью прошлых капитальных вложений, и поэтому на действующих электростанциях возможности снижения издержек ограничены.

Следует отметить, что для значительного числа энергокомпаний в Российской Федерации уже обострится проблема рынков сбыта тепловой энергии вследствие вытеснения ТЭС децентрализованными источниками тепла, сооружаемыми самими потребителями. В ряде крупных городов наметилась тенденция отказа потребителей от использования тепла на нужды вентиляции, кондиционирования и горячего водоснабжения с переключением этих нагрузок на электроэнергию. Причем отказ потребителей от наиболее выгодной для ТЭС нагрузки - горячего водоснабжения - может вызвать ухудшение технико-экономических показателей ТЭС и дальнейшее повышение тарифов на тепловую энергию.

Недопустимо, чтобы коммерческие цели продавцов энергии приводили к игнорированию вопросов надежности на конкурентных рынках энергии.

Суммируя вышесказанное, для энергокомпаний основополагающие факторы можно представить следующим образом:

а) внешние факторы: природно-естественные; общеэкономические, связанные с изменением макроэкономической ситуации, неблагоприятной или, напротив, благоприятной конъюнктурой рынка, конкурентной средой отраслевыми особенностями, инфляционными ожиданиями, изменением ставки процента, колебаниями курса и др.; политические факторы (обеспечивающие стабильность политической ситуации в стране);

б) внутренние факторы: производственные, такие как производственные площади и производственная мощность, производительность труда, наличие квалифицированной рабочей силы, производственные потери и др.; технологические факторы, надежность, основанная на внедрении и реализации новых технологий и инноваций, поддержка НИОКР и использование их результатов и др.; коммерческие - наличие сбыта, конкуренции, конкурентные имущества оцениваемой компании, платежеспособность потребителей и др.; инвестиционные - кредитоспособность и платежеспособность оцениваемой компании, инвестиционные возможности; финансовые, т.е. финансовая устойчивость оцениваемой компании, оборачиваемость ее запасов, кредиторская и дебиторская задолженности, ликвидность и рентабельность компании, наличие банкротства, а также платежеспособность компании, отмеченная и как инвестиционный фактор.

Приоритетными факторами для энергокомпаний, действующих в условиях рынка, являются: спрос на продукцию компании; прибыль оцениваемого бизнеса, настоящая и прогнозируемая; затраты на создание аналогичных предприятий; соотношение спроса и предложения на аналогичные объекты; риск неполучения доходов; уровень контроля над бизнесом и степень ликвидности активов. Таким образом, можно представить следующий взгляд на процесс формирования ресурсного потенциала энергокомпаний под воздействием основных факторов:

1. Для обеспечения основной цели своего функционирования энергокомпания должна определить для себя "физиологический минимум" - получение прибыли в размере, достаточном для постоянного наращивания потенциала фирмы и уровня ее конкурентного преимущества.

2. Формирование ресурсного потенциала должно быть подкреплено важнейшими вышеперечисленными факторами.

3. Ресурсный потенциал определяется выбором стратегического направления развития, обеспечивающего эффективную деятельность энергокомпаний в условиях рынка.

4. Он обуславливается также способностью высшего руководства принимать такие решения, которые реализуют на практике обеспечение таких факторов, как: надежность, инновации, увеличение производственных, финансовых и сбытовых мощностей компании.

5. Ресурсный потенциал энергокомпаний зависит от результатов ее деятельности в предыдущем периоде.

Исходя из вышесказанного, можно констатировать, что основные факторы потенциала являются плацдармом для выработки и внедрения в жизнь стратегии экономического развития, нацеленной на долгосрочное надежное экономическое существование на рынке. В совокупности экономическая стратегия должна иметь опережающий и предотвращающий характер, все ее элементы должны быть устремлены на предотвращение несостоятельности за счет получения отличительного ресурса - "ресурсного потенциала" в конкурентной борьбе для постоянного поддержания высокого уровня надежности энергокомпаний в качестве основного фактора его высокой конкурентоспособности.

¹ См.: Любушин Н.П. Комплексный экономический анализ хозяйственной деятельности: учеб. пособие. 3-е изд., перераб. и доп. М., 2007. С. 93; Максимцов М.М., Игнатьева А.В., Комаров М.А. Менеджмент: учеб. для вузов. М., 1998. С. 32.